



# TÜRK-İŞ | Haber Bülteni

Türkiye İşçi Sendikaları Konfederasyonu

Bayındır Sokak No: 10 Kızılay - Ankara | Tel: (0.312) 433 31 25-29 | Faks: (0.312) 433 85 80 - 433 68 09  
[facebook.com/turkiskonfederasyonu](https://facebook.com/turkiskonfederasyonu) | [twitter.com/turkiskonf](https://twitter.com/turkiskonf) | [www.turkis.org.tr](http://www.turkis.org.tr)

31 Ekim 2024 - Perşembe

## EKİM 2024 AÇLIK ve YOKSULLUK SINIRI TASE (2021=100): 767,39

- ❁ DÖRT KİŞİLİK AİLENİN AYLIK GIDA HARCAMASI TUTARI (**AÇLIK SINIRI**) **20.432 TL**
- ❁ **GIDA İLE BİRLİKTE DİĞER TÜM TEMEL HARCAMALAR İÇİN HANEYE GİRMESİ GEREKEN TOPLAM GELİR TUTARI** (YOKSULLUK SINIRI) İSE **66.553 TL**
- ❁ BEKÂR BİR ÇALIŞANIN AYLIK YAŞAMA MALİYETİ **26.527 TL**
- ❁ MUTFAK ENFLASYONU AYLIK **%3,03** ON İKİ AYLIK **%49,31** YILLIK ORTALAMA **%68,07** OLARAK HESAPLANDI.

Ücretli çalışanların satın alma gücünde oluşan gerileme insan hayatının temel gereksinimi olan gıda harcamalarında bile tasarrufu zorunlu hale getirmiştir. İşçi, memur, emekli farketmeksizin toplumun büyük bir kesimi artan fiyatlar nedeniyle satın alma gücünde kayıp yaşarken bir yandan da adaletsiz vergi sisteminin mağduru olmaya devam etmektedir. Ekonomik krizin nedeni çalışanlar değildir bu nedenle yapılacak tasarruflar dar ve sabit gelirli kesimlerin ücretleri üzerinden olmamalıdır. Yaşama koşullarındaki olumsuzluklar çalışma hayatını da etkilemektedir. Gerekli ekonomik ve sosyal politikalar öncelikli olarak uygulamaya konulmalıdır. Dar ve sabit gelirli kesim enflasyonun nedeni değil mağdurdur.

TÜRK-İŞ Konfederasyonu tarafından, çalışanların geçim koşullarını ortaya koymak ve temel ihtiyaç maddelerindeki fiyat değişikliğinin aile bütçesine yansımalarını belirlemek amacıyla her ay düzenli olarak yapılan bu araştırmanın 2024 Ekim ayı sonucuna göre;

- Ankara'da yaşayan dört kişilik bir ailenin sağlıklı, dengeli ve yeterli beslenebilmesi için yapması gereken aylık gıda harcaması tutarı (**açlık sınırı**) **20.431,83 TL** 'ye,
- Gıda harcaması ile giyim, konut (kira, elektrik, su, yakıt), ulaşım, eğitim, sağlık ve benzeri ihtiyaçlar için yapılması zorunlu diğer aylık harcamalarının toplam tutarı ise (**yoksulluk sınırı**) **66.553,19 TL** 'ye,
- Bekâr bir çalışanın '**yaşama maliyeti**' de aylık **26.526,77 TL** 'ye yükseldi.

Çizelge 1: Dört Kişilik Ailenin Açlık ve Yoksulluk Sınırı (TL/Ay)\*

	Ekim 2023	Aralık 2023	Eylül 2024	Ekim 2024
Yetişkin Erkek Gıda Harcaması	4.112,57	4.341,96	5.938,13	6.127,68
Yetişkin Kadın Gıda Harcaması	3.322,78	3.494,77	4.858,33	4.992,21
15-19 Yaş Grubu Çocuk Gıda Harcaması	4.060,07	4.289,46	5.863,13	6.052,68
4-6 Yaş Grubu Çocuk Gıda Harcaması	2.188,57	2.305,69	3.171,14	3.259,26
<b>Açlık Sınırı (4 Kişilik Ailenin Gıda Harcaması)</b>	<b>13.683,99</b>	<b>14.431,88</b>	<b>19.830,73</b>	<b>20.431,83</b>
<b>Yoksulluk Sınırı (4 Kişilik Ailenin Toplam Harcaması)</b>	<b>44.573,25</b>	<b>47.009,38</b>	<b>64.595,21</b>	<b>66.553,19</b>

\* Harcama tutarları, yuvarlama nedeniyle, toplamda farklı olabilmektedir.

TÜRK-İŞ' in verilerine göre "mutfak enflasyonu" verilerindeki deęişim Ekim 2024 itibariyle řu şekilde gerekleşmiştir:

- Ankara'da yaşıyan dört kişilik bir ailenin "gıda için" yapması gereken asgari harcama tutarındaki artış **bir önceki aya göre % 3,03** oranında gerekleşti.
- **On aylık** deęişim oranı **% 41,57** oldu.
- **Son on iki ay itibariyle** deęişim oranı ise **% 49,31** olarak hesaplandı.
- **Yıllık ortalama artış % 68,07** olarak gerekleşti.

<b>Çizelge 2: Gıda Harcamasındaki Deęişim %</b>				
	<b>Ekim'23</b>	<b>Ara'23</b>	<b>Eyl'24</b>	<b>Ekim'24</b>
<b>Bir Önceki Aya Göre Deęişim Oranı</b>	2,62	2,89	2,90	3,03
<b>Bir Önceki Yılın Aralık Ayına Göre Deęişim Oranı</b>	68,30	77,50	37,40	41,57
<b>Son On İki Ay İtibariyle Deęişim Oranı</b>	84,29	77,50	48,72	49,31
<b>On İki Aylık Ortalamalarla Deęişim Oranı</b>	86,70	82,21	71,23	68,07

Konfederasyonumuzca hesaplanan tutarlar ücret düzeyi olmayıp haneye girmesi gereken toplam gelir miktarıdır. TÜRK-İŞ hesaplamasında temel alınan ve doğrudan piyasadan çarşı-pazar-market dolaşarak derlenen gıda ürünleri fiyatlardaki deęişim, harcama gruplarına göre Ekim 2024 itibariyle řu şekilde oldu:

#### **Süt, yoęurt, peynir grubunda;**

Günlük tüketimi fazla olan süt, yoęurt, peynir grubunda bu ay süt ve yoęurt fiyatlarında ciddi bir deęişiklik görülmezken peynir fiyatında kısmi bir artış olduęu tespit edildi. Ancak market raflarında da ürün çeşitlilięinde azalma olduęu gözlemlendi.

#### **Et, tavuk, balık, yumurta, kuru baklagiller ürünlerinin bulunduğu grupta;**

Geçen ay bir miktar azalan dana eti fiyatında bu ay %5, kuzu eti fiyatında ise %3 artış olduęu tespit edildi. Tavuk eti fiyatında da bu ay kilogramda %3'lük bir artış gözlemlendi. Balık ürünleri çeşitlendi. Mezgit, hamsi, palamut levrek gibi tezgâhlarda yaygın bulunan ve mevsimi olan balık çeşitlerinin kilogram fiyatları geçen aya göre %5 azaldı. Yumurtanın adet fiyatının bu ay da 4 TL'nin üzerinde olduęu tespit edildi. Kuru baklagiller grubunda kuru fasulyenin fiyatında %3'lük bir azalma gözlemlendi. Dięer ürünlerin fiyatında rekabet gereęi deęişimler olduęu gözlemlendi fakat ortalama da fiyatlarda ciddi bir deęişiklik olmadığı tespit edildi.

#### **Taze sebze-meyve grubunda;**

Taze meyve-sebze fiyatları bu ay sebze fiyatlarındaki artışın etkisiyle yükseldi.Pazar esnafı alım gücünün gerilemesi nedeniyle müşterilerin azalmasından şikayet etmektedir. Hesaplama her zaman olduęu gibi gıda harcaması içinde günlük kullanımı yaygın olan mevsim ürünleri esas alındı. Her ay dikkatle takip edilen patates ve kuru soęan fiyatı bu ay da sabit kaldı. Meyve fiyatlarında ortalamada %22,5 azalma tespit edilirken,sebze fiyatlarında ise ortalamada %21'lik artış tespit edildi.

Sebze ortalama (ana yemekleri tamamlayan maydanoz, kıvırcık vb. salata yeşillikleri dâhil deęil) kg fiyatı 50,21 TL, ortalama meyve kg fiyatı 53,12 TL oldu. Hesaplama -bu ay- 24'i sebze ve 8'i meyve olmak üzere toplam 32 ürünlerdeki fiyat deęişimi dikkate alındı. Meyve-sebze ortalama kg fiyatı ise 50,94 TL olarak tespit edildi (ana yemekleri tamamlayan maydanoz, kıvırcık gibi salata yeşillikleri bu hesaplamada "Ortalama Meyve-Sebze Fiyatı" na dâhil edilmektedir).

#### **Ekmek, pirinç, un, makarna, bulgur, irmik gibi ürünlerin bulunduğu grupta**

Ekmeęin fiyatı deęişmedi. Dięer ürünler içerisinde en fazla artışın %7,5 ile makarna fiyatında olduęu gözlemlendi. Un fiyatında %5 artış olduęu tespit edildi. Pirinç, bulgur, irmięin fiyatında

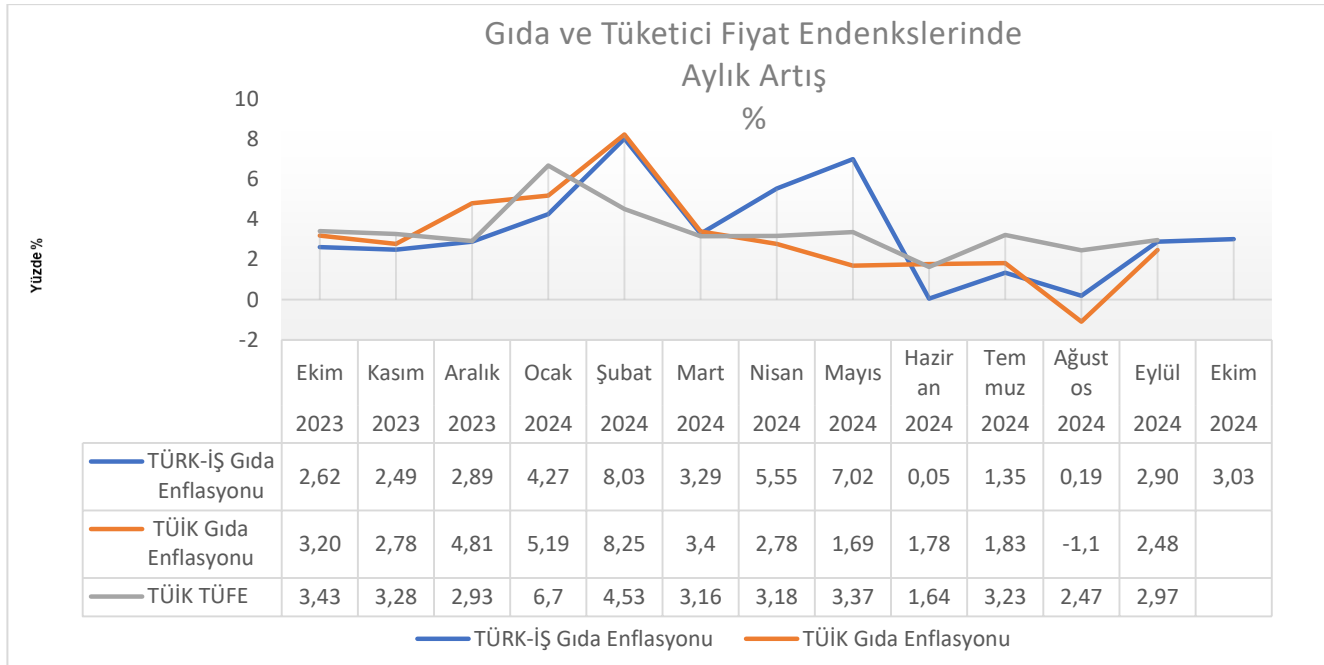
cididi bir deęişiklik görölmedi.

### Temel yağ ürünlerinin bulunduğu grupta;

Temel yağ ürünlerinin bulunduğu bu grupta; ayçiçek yağı geçen ay olduğu gibi bu ayda artış gösterdi. Diğer ürünlerden tereyağının kilogram fiyatında da %2,5'luk bir artış gerçekleştiği tespit edildi. Zeytni yağı ve margarin fiyatı sabit kaldı. Fakat zeytinyağı ve ayçiçek yağının da raflarda ürün çeşitliliğinin azaldığı gözlemlendi. Yeşil zeytin kilogram fiyatında azalış tespit edilirken siyah zeytinin kilogram fiyatı ise artış olduğu gözlemlendi. Yağlı tohum ürünlerinin fiyatı bu ay sabit kaldı.

### Son grup içinde yer alan diğer gıda maddelerinde;

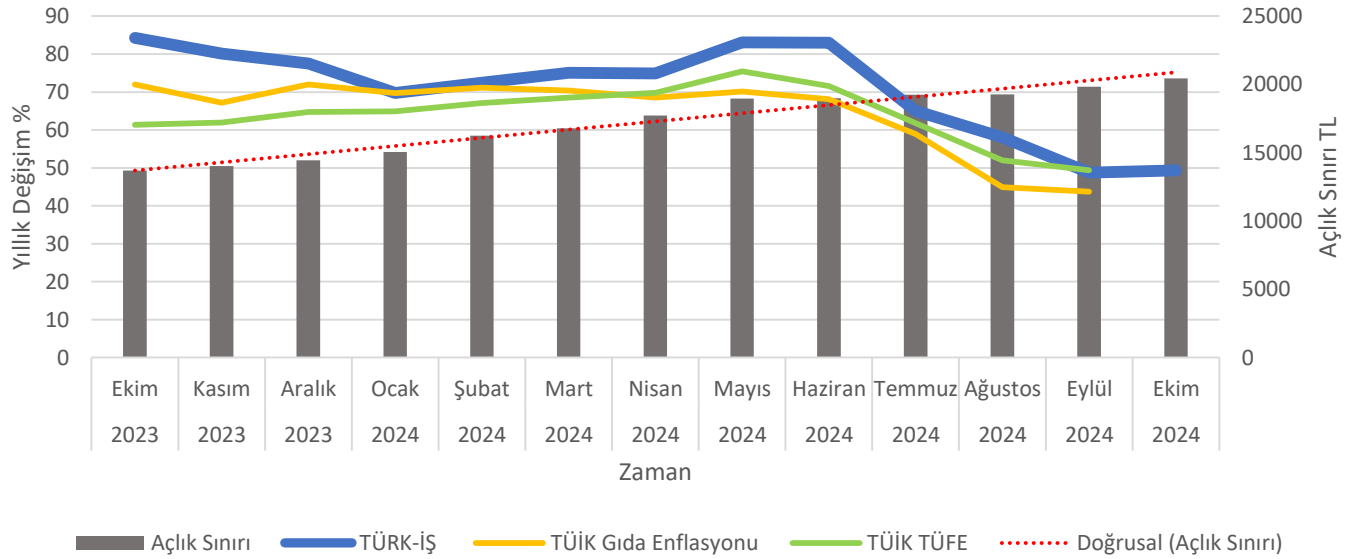
Son grupta yer alan gıda maddelerinden baharat ürünlerinde (kimyon, nane, karabiber vb.) sadece karabiber fiyatında kısmi bir artış olduğu tespit edildi fakat ortalama olarak fiyatlar sabit kaldı. Çay fiyatlarındaki artış bu ay etiketlere yansıdı ve kilogramda %5'lik bir artış olduğu tespit edildi. İhlamurun fiyatı bu ay da artış gösterdi. Diğer ürünlerden bal ve reçelin fiyatı %3, pekmez ve şekerin fiyatı %2 artış gösterdi. Tuz ve salçanın fiyatı sabit kaldı.



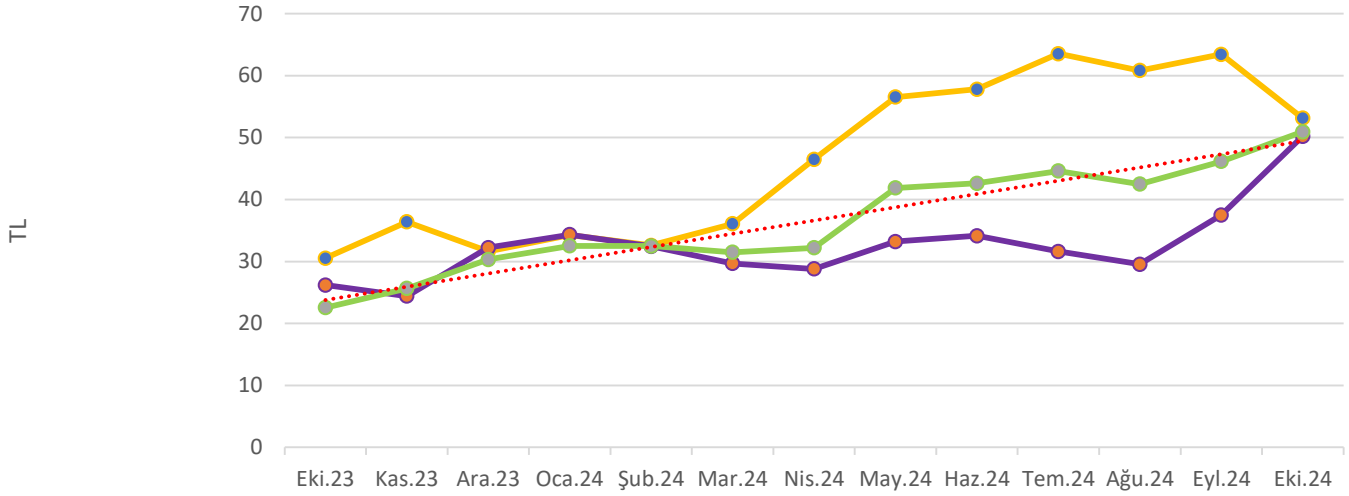
**ÇİZELGE 3: TÜRK-İŞ Açlık Sınırı Endeksi (TASE 2021=100)**

		Oca	Şub	Mar	Nis	May	Haz	Tem	Ağu	Eyl	Eki	Kas	Ara
Endeks	2022	159,62	170,98	185,09	199,94	226,02	240,04	256,88	258,76	272,11	278,87	292,46	305,37
	2023	332,93	353,99	360,23	380,67	389,18	389,60	437,85	458,14	500,80	513,94	526,78	542,03
	2024	565,21	610,59	630,72	665,73	712,45	712,81	722,41	723,79	744,81	767,38		
Bir Önceki Aya Göre Değişim Oranı %		Oca	Şub	Mar	Nis	May	Haz	Tem	Ağu	Eyl	Eki	Kas	Ara
	2022	3,71	7,12	8,24	8,02	13,04	6,20	7,01	0,73	5,15	2,48	4,87	4,41
	2023	9,02	6,32	1,76	5,67	2,23	0,10	12,38	4,63	9,31	2,62	2,49	2,89
	2024	4,27	8,03	3,29	5,55	7,02	0,05	1,35	0,19	2,90	3,03		
Bir Önceki Yılın Aralık Ayına Göre Değişim Oranı %		Oca	Şub	Mar	Nis	May	Haz	Tem	Ağu	Eyl	Eki	Kas	Ara
	2022	3,71	11,09	20,26	29,91	46,85	55,96	66,9	68,13	76,8	81,19	90,02	98,41
	2023	9,02	15,92	17,96	24,65	27,44	27,58	43,38	50,02	64,00	68,3	72,50	77,50
	2024	4,27	12,64	16,36	22,82	31,44	31,51	33,28	33,53	37,41	41,57		
Bir Önceki Yılın Aynı Ayına Göre Değişim %		Oca	Şub	Mar	Nis	May	Haz	Tem	Ağu	Eyl	Eki	Kas	Ara
	2022	59,62	66,38	76,39	85,02	107,76	117,29	128,44	119,11	130,01	134,77	137,38	98,41
	2023	108,57	107,03	94,62	90,38	72,18	62,30	70,44	77,04	84,04	84,29	80,12	77,50
	2024	69,76	72,49	75,09	74,88	83,06	82,96	64,99	57,99	48,72	49,31		
On İki Aylık Ortalamalara Göre Değişim		Oca	Şub	Mar	Nis	May	Haz	Tem	Ağu	Eyl	Eki	Kas	Ara
	2022	-	-	-	-	-	-	-	-	-	-	-	106,28
	2023	109,77	112,88	114,03	115,74	112,13	108,58	107,54	107,89	106,21	99,96	86,42	82,21
	2024	79,44	77,20	76,71	77,55	79,43	82,02	81,16	77,66	71,23	68,07		

### Yıllık Gıda Enflasyonu ve Açlık Sınırı



## Meyve Sebze Fiyatları



	Eki.23	Kas.23	Ara.23	Oca.24	Şub.24	Mar.24	Nis.24	May.24	Haz.24	Tem.24	Ağu.24	Eyl.24	Eki.24
O. Meyve Fiyatı	30,53	36,41	31,64	34,25	32,61	36,08	46,5	56,53	57,81	63,54	60,83	63,43	53,12
O. Sebze Fiyatı	26,19	24,4	32,23	34,34	32,44	29,69	28,81	33,21	34,14	31,63	29,56	37,5	50,21
O. Meyve-Sebze Fiyatı	22,55	25,64	30,32	32,53	32,49	31,5	32,21	41,88	42,61	44,6	42,5	46,16	50,94

Zaman

Not1: "Ort. Meyve-Sebze Fiyatın"a ana yemekleri tamamlayan maydonoz, kıvrıcık gibi salata yeşillikleri dâhil edilmektedir.

● O. Meyve Fiyatı
 ● O. Sebze Fiyatı
 ● O. Meyve-Sebze Fiyatı
 ● Doğrusal (O. Meyve-Sebze Fiyatı)

## AÇIKLAMALAR

Çalışanların, kendilerine ve ailelerine saygın yaşam düzeyi sağlayacak bir gelir elde etmeleri esastır. Yoksulluk, genel anlamıyla, insanların temel ihtiyaçlarını karşılayamama durumu olarak tanımlanmaktadır. Yoksulluk sınırı tutarı, bir ailenin, insan onurunun gerektirdiği zorunlu ihtiyaçları karşılayabilmesi için yapması gereken harcama düzeyidir.

Türkiye’de bu konuda düzenli bir çalışma bulunmamaktadır. TÜRK-İŞ, var olan bu eksikliği gidermek amacıyla, **Aralık 1987’den bu yana** düzenli olarak her ay, gıda harcaması tutarını ve buradan hareketle açlık ve yoksulluk sınırını açıklamaktadır.<sup>1</sup>Yapılan bu çalışma daha sonra birçok kurum ve kuruluş tarafından örnek alınmıştır. Bu yönüyle alanında ilk ve öncü niteliğiyle dikkati çekmektedir. Ülkede bugün yaygın olarak kullanılan “açlık sınırı” ve “yoksulluk sınırı” kavramının yerleşmesine katkı sağlanmıştır.

Türkiye’de yoksulluk sınırı ve yoksulluğun boyutları ile ilgili **ilk resmi çalışma** TÜİK tarafından 14 Nisan 2004 günü açıklanan “2002 Yoksulluk Çalışması”dır.

Çalışanların, kendilerine ve ailelerine yetecek bir ücret almaları gereği açıktır. Ancak temel ihtiyaçların karşılanabilmesini sağlayacak ve refahtan pay almasını mümkün kılacak ücretin hesabı nasıl yapılacaktır? İşçinin yaşam standardını sürdürmesi ya da iyileştirmesi için gerekli olan tutar ne kadar olmalıdır? Kuşkusuz bu ve benzeri soruların cevabını vermek kolay değildir. Gerekli olacak tutarın hesabı, yaşam standardı ve tüketim alışkanlıklarına da bağlı olarak kişiden kişiye, hatta ülkeden ülkeye farklılıklar göstermektedir.

İşçinin ailesiyle birlikte, insan onuruna yaraşır bir yaşam düzeyi sağlayabilecek harcama tutarını belirlemek için yapılabilecek hesaplamalardan biri, beslenmeye ilişkin ihtiyaçların belirlenmesidir. Dengeli beslenebilmek için, yetişkinlerin ihtiyaç duyacağı kalori miktarı ile çocukların yaşlarına göre gerekli olan kalori miktarının ne olması gerektiği hakkında bilimsel araştırmalar yapılmıştır. Sağlığın korunabilmesi için bu kalorileri sağlayacak besin miktarları yanı sıra, gerekli protein, yağ ve karbonhidrat miktarları konusundada belirlemelerde bulunulmuştur. Bu kapsamda, farklı büyüklükteki aileler için toplam besin ihtiyacı hesaplanabilmektedir.

TÜRK-İŞ’in bu çalışmasında, dört kişilik bir ailenin, bilimsel olarak belirlenmiş **beslenme kalıbı** temel alınmaktadır. Anılan beslenme kalıbı, Hacettepe Üniversitesi Sağlık Bilimler Fakültesi Beslenme ve Diyetetik Bölümü’nden sağlanmıştır. Günlük kalori ihtiyacının hesabında, hem yetişkin kişiler hem de genç ve çocuk nüfus dikkate alınmaktadır. Buna göre yetişkin erkek için 3500, yetişkin kadın için 2300, 15-19 yaş grubundaki erkek çocuk için 3200 ve 4-6 yaş grubundaki çocuk için 1600 kalorilik liste temel alınmıştır.

Çalışmada kullanılan besin grubunda şu besin maddeleri yer almaktadır:

Birinci grupta süt, yoğurt, peynir; ikinci grupta et, tavuk, balık, yumurta, yağlı tohumlar (sert kabuklu yemişler), kuru bakliyat (nohut, mercimek, kuru fasulye vb.); üçüncü grupta ekmek, makarna, pirinç, bulgur, un, irmik, diğer tahıl unları; dördüncü grupta taze meyve ve sebze; beşinci grupta tereyağı, margarin, ayçiçeği yağı, zeytinyağından müteşekkil temel yağlar; diğer besin grubunda ise şeker, reçel, marmelat, bal, pekmez, tuz, baharat (kimyon, karabiber, pul biber, nane vb.), çay, ihlamur, salça yer almaktadır.

Araştırmada, dört kişilik bir ailenin fizyolojik ihtiyaçları ile tutarlı, yeterli ve dengeli beslenmesini sağlamak için gerekli olan kalori sayısı ve bunu karşılayacak besinlerin cins ve miktarı temel alınmaktadır. Ankara’da çalışanların yoğun olarak alışveriş yaptıkları market ve semt pazarları ayda iki-üç kez dolaşarak fiyatlar derlenmekte ve yapılması gereken asgari düzeydeki gıda harcaması tutarı hesaplanmaktadır.

“**Açlık Sınırı**” dört kişilik bir ailenin, sağlıklı ve dengeli beslenebilmesi amacıyla bir ayda gıda için yapması gereken asgari harcama tutarını tanımlamaktadır. İnsan onuruna yaraşır düzeyde yaşam sürdürebilmek için gereken harcama tutarı, hiç kuşku yok ki, gıda ile sınırlı değildir. Gıda harcaması yanında giyim, konut, ulaşım ve diğer ihtiyaçlar için gerekli tutarın da ayrıca hesaplanması gerekmektedir. “**Yoksulluk sınırı**” zorunlu ihtiyaçlar için yapılması gereken toplam harcama tutarını ifade etmektedir.

<sup>1</sup> 2022 yılının Ocak ayından itibaren, oluşturulan yeni çalışma grubu tarafından ve yeni beslenme kalıbı temel alınarak araştırma sürdürülmektedir.

Gıda dışındaki zorunlu harcamaların tutarını ayrıntılı olarak ve tek tek hesaplamak için kullanılabilir "beslenme kalıbı" benzeri bir bilimsel ve objektif yöntem -maalesef- mevcut değildir. Bu tutarın hesaplanmasında, genellikle aile bütçesi yöntemi kullanılmaktadır. Ailelerin elde ettiği geliri ve temel ihtiyaçları için yaptıkları harcamaları gösteren çalışmalardan yararlanılarak bir hesaplama yapılabilmektedir. Diğer bir ifadeyle, ailelerin toplam harcamaları içindeki "gıda" payı temel alınarak gıda dışı harcamalara ulaşılmaktadır.

Türkiye İstatistik Kurumu (TÜİK) tarafından, aile bütçesine yönelik anket çalışması yapılmaktadır. TÜİK, ülke genelinde yaptığı anket ile ailelerin elde ettiği geliri ve tüketim harcamalarını bulmaktadır. TÜİK'in 2003-2004 Hanehalkı Tüketim Harcamaları Anketi'ne göre gıda harcamalarının toplam tüketim harcamaları içindeki payı yüzde 30,70 oranındadır.<sup>2</sup> Hesaplamalarda bu oran esas alınmaktadır.

TÜRK-İŞ çalışması sonucu açıklanan **yoksulluk sınırı tutarı, işçinin eline geçmesi gereken ücret düzeyi değildir**. Bu değerlendirme eksik bir yaklaşımın ifadesi olacaktır. Yoksulluk sınırı tutarı, ailenin yapması gereken **insan onurunun gerektirdiği harcama düzeyidir** ve bir bakıma, haneye girmesi gereken toplam gelirin alt sınırını ortaya koyan önemli bir göstergedir. Ancak çoğu zaman, ücretli çalışan ailenin tek gelir kaynağı olduğundan yoksulluk sınırı tutarı olması gereken ücret düzeyi olarak görülmektedir.

TÜRK-İŞ'in bu çalışmasıyla hesaplanan gıda harcama tutarında, aylar ve yıllar itibarıyla meydana gelen değişimi yansıtan oranları enflasyon verisi olarak değerlendirmek de ihtiyatlı bir yaklaşımı gerektirmektedir.

Yinelemek gerekir ki, bu çalışma, tüketici fiyatları endeksi olarak değerlendirilmemelidir. Dar gelirli ailelerin elde ettiği gelirin yeterli ve dengeli beslenme için gerekli harcamaları bile karşılayabilecek düzeyde olmadığı açıktır. Aileler, düşük düzeydeki geliriyle beslenme ve beslenme dışı harcamaları karşılayabilmek için çeşitli malların fiyatlarını da dikkate alarak tüketim malları arasında tercihte bulunmak zorunda kalmaktadır. Çoğu zaman fiyatı yüksek olan gıda maddeleri yerine fiyatı düşük olan gıda maddelerini seçmektedir.

Bu durumda olan aileler, büyük bir olasılıkla beslenme dışı harcamalarının (kira, ulaşım, yakıt, elektrik ve benzerleri) bir kısmını da beslenme harcamalarından kısarak elde edebilmektedir. Sonuçta, **gelir düzeyinin düşük ve yetersiz olması, dar gelirli kişi ve ailelerin sağlıklı ve dengesiz beslenme yapmasına yol açmaktadır**.

TÜRK-İŞ tarafından hesaplanan açlık ve yoksulluk sınırı tutarları ile elde edilen gelir arasındaki fark, çalışanların içinde bulunduğu geçim sıkıntısının boyutlarını ortaya koyan önemli bir gösterge olmaktadır.

---

<sup>2</sup> TÜİK 2005 yılı için bu oranı yüzde 28,3; 2006 yılı için yüzde 28,5; 2007 yılı için yüzde 28,4, 2008 yılı için yüzde 26,6; 2009 yılı için yüzde 26,7; 2010 yılı için yüzde 27,1; 2011 yılı için yüzde 26,2 olarak hesaplamıştır. 2012 yılı için bu oran yüzde 25,1 ve 2013 için yüzde 23,5'dir. 2014 yılı için TÜİK tarafından hesaplanan gıda içi harcama oranı yüzde 22,7'dir ve 2015 ile 2016 yılı için aynı kalmıştır. 2017 yılı için bu oran yüzde 22,4 ve 2018 yılı için yüzde 22,5 olarak hesaplanmıştır. 2019 yılı için bu oran yüzde (son üç yılın ortalaması olarak) yüzde 22,6'dır. 2020 yılı için bu oranı TÜİK yükselterek (son üç yılın ortalaması olarak) yüzde 23,1 olarak hesaplamıştır. 2021 için bu oran değişmemiştir.