



TÜRK-İŞ | Haber Bülteni

Türkiye İşçi Sendikaları Konfederasyonu

Bayındır Sokak No: 10 Kızılay - Ankara | Tel: (0.312) 433 31 25-29 | Faks: (0.312) 433 85 80 - 433 68 09
facebook.com/turkiskonfederasyonu | twitter.com/turkiskonf | www.turkis.org.tr

30 Eylül 2024 - Pazartesi

EYLÜL 2024 AÇLIK ve YOKSULLUK SINIRI TASE (2021=100): 744,81

- ❁ DÖRT KİŞİLİK AİLENİN AYLIK GIDA HARCAMASI TUTARI (**AÇLIK SINIRI**) **19.830 TL**
- ❁ **GIDA İLE BİRLİKTE DİĞER TÜM TEMEL HARCAMALARI İÇİN HANEYE GİRMESİ GEREKEN TOPLAM GELİR TUTARI** (YOKSULLUK SINIRI) İSE **64.595 TL**
- ❁ BEKÂR BİR ÇALIŞANIN AYLIK YAŞAMA MALİYETİ **25.706 TL**
- ❁ MUTFAK ENFLASYONU AYLIK **%2,90** ON İKİ AYLIK **%48,72** YILLIK ORTALAMA **%71,23** OLARAK HESAPLANDI.

Toplumun büyük bir kesimi için günlük yaşam mücadelesi giderek zorlaşmaktadır. Ücret artışlarının aynı dönemdeki fiyat artışlarının altında kalması nedeniyle çalışan kesimin yaşam koşulları gerilemeye devam etmektedir. Yapılması gereken zorunlu harcamalar (kira, elektrik, ulaşım vb.) bir ailenin yeterli ve dengeli beslenebilmesi için aile bütçesinden gıdaya yeterli payın ayrılmasına imkân vermemektedir.

TÜRK-İŞ Konfederasyonunun yaptığı araştırmanın 2024 Eylül ayı sonucuna göre;

- Ankara'da yaşayan dört kişilik bir ailenin sağlıklı, dengeli ve yeterli beslenebilmesi için yapması gereken aylık gıda harcaması tutarı (**açlık sınırı**) **19.830,73 TL** 'ye,
- Gıda harcaması ile giyim, konut (kira, elektrik, su, yakıt), ulaşım, eğitim, sağlık ve benzeri ihtiyaçlar için yapılması zorunlu diğer aylık harcamalarının toplam tutarı ise (yoksulluk sınırı) **64.595,21 TL** 'ye,
- Bekâr bir çalışanın '**yaşama maliyeti**' de aylık **25.706,18 TL** 'ye yükseldi.

Çizelge 1: Dört Kişilik Ailenin Açlık ve Yoksulluk Sınırı (TL/Ay)*

| | Eylül 2023 | Aralık 2023 | Ağustos 2024 | Eylül 2024 |
|--|------------------|------------------|------------------|------------------|
| Yetişkin Erkek Gıda Harcaması | 4.004,67 | 4.341,96 | 5.766,31 | 5.938,13 |
| Yetişkin Kadın Gıda Harcaması | 3.246,01 | 3.494,77 | 4.735,23 | 4.858,33 |
| 15-19 Yaş Grubu Çocuk Gıda Harcaması | 3.952,17 | 4.289,46 | 5.691,31 | 5.863,13 |
| 4-6 Yaş Grubu Çocuk Gıda Harcaması | 2.131,26 | 2.305,69 | 3.078,30 | 3.171,14 |
| Açlık Sınırı (4 Kişilik Ailenin Gıda Harcaması) | 13.334,10 | 14.431,88 | 19.271,15 | 19.830,73 |
| Yoksulluk Sınırı (4 Kişilik Ailenin <u>Toplam Harcaması</u>) | 43.433,70 | 47.009,38 | 62.772,48 | 64.595,21 |

* Harcama tutarları, yuvarlama nedeniyle, toplamda farklı olabilmektedir.

TÜRK-İŞ' in verilerine göre "mutfak enflasyonu" verilerindeki deęişim Eylül 2024 itibariyle řu şekilde gerekleşmiştir:

- Ankara'da yaşıayan dört kişilik bir ailenin "gıda için" yapması gereken asgari harcama tutarındaki artış **bir önceki aya göre % 2,90** oranında gerekleşti.
- **Altı aylık** deęişim oranı **% 37,41** oldu.
- **Son on iki ay itibariyle** deęişim oranı ise **% 48,72** olarak hesaplandı.
- **Yıllık ortalama artış % 71,23** olarak gerekleşti.

| Çizelge 2: Gıda Harcamasındaki Deęişim % | | | | |
|---|---------------|---------------|---------------|---------------|
| | Eyl'23 | Ara'23 | Aęu'24 | Eyl'24 |
| Bir Önceki Aya Göre Deęişim Oranı | 9,31 | 2,89 | 0,19 | 2,90 |
| Bir Önceki Yılın Aralık Ayına Göre Deęişim Oranı | 64 | 77,50 | 33,53 | 37,40 |
| Son On İki Ay İtibariyle Deęişim Oranı | 84,04 | 77,50 | 57,99 | 48,72 |
| On İki Aylık Ortalamalarla Deęişim Oranı | 106,21 | 82,21 | 77,66 | 71,23 |

Konfederasyonumuzca hesaplanan tutarlar ücret düzeyi olmayıp haneye girmesi gereken toplam gelir miktarıdır. TÜRK-İŞ hesaplamasında temel alınan ve doğrudan piyasadan çarşı-pazar-market dolaşarak derlenen gıda ürünleri fiyatlardaki deęişim, harcama gruplarına göre Eylül 2024 itibariyle řu şekilde oldu:

Süt, yoęurt, peynir grubunda;

Süt, yoęurt, peynir ürünlerinin bulunduğu bu grupta geçtiğimiz aya göre bir fiyat deęişikliği tespit edilmedi. Rekabet gereęi fiyatlar kontrollü olarak deęişse de ortalama olarak aynı kaldığı gözlemlendi.

Et, tavuk, balık, yumurta, kuru baklagiller, ürünlerinin bulunduğu grupta;

Et fiyatları bu ay tavuk ürünleri dışında "kısmen de olsa" azaldı. Dana etinin kilogram fiyatında 26 TL, kuzu etinin kilogram fiyatında ise 12 TL azalış olduğu tespit edildi. Tavuk etinin fiyatı sabit kaldı. Avlanma yasağının sona ermesiyle birlikte balık ürünleri çeşitlendi. Palamut, hamsi, levrek, çupra gibi tezgâhlarda yaygın bulunan balık çeşitlerinin kilogram fiyatları 150 TL ile 450 TL arasında deęişiklik göstermektedir. Genellikle okulların açılması artan yumurta fiyatları bu yıl da artış gösterdi. Kuru baklagiller grubunda nohut ve kırmızı mercimeğın kilogram fiyatlarında 2-3 liralık bir artış tespit edilirken dięer ürünlerin fiyatları sabit kaldı.

• Taze sebze-meyve grubunda;

Taze meyve-sebze fiyatları bu ay mutfaęa olumsuz yansıdı. Hesaplama her zaman olduğu gibi gıda harcaması içinde günlük kullanımı yaygın olan mevsim ürünleri esas alındı. Her ay dikkatle takip edilen patates ve kuru soğan fiyatında bu ay bir deęişiklik tespit edilmedi. Meyve fiyatlarında ortalamada 3 TL'lik bir artış tespit edilirken sebze fiyatlarında da ortalamada 10 TL'lik artış tespit edildi.

Ortalama sebze (ana yemekleri tamamlayan maydanoz, kıvırcık vb. salata yeşillikleri dâhil deęil) kg fiyatı 37,50 TL, ortalama meyve kg fiyatı 63,43 TL oldu. Hesaplama -bu ay- 21'i sebze ve 11'i meyve olmak üzere toplam 32 üründeki fiyat deęişimi dikkate alındı. Ortalama meyve-sebze kg fiyatı 1,56 TL artış göstererek 46,16 TL olarak tespit edildi (ana yemekleri tamamlayan maydanoz, kıvırcık gibi salata yeşillikleri bu hesaplamada "Ortalama Meyve-Sebze Fiyatı" na dâhil edilmektedir).

• Ekmek, pirinç, un, makarna, bulgur, irmik gibi ürünlerin bulunduğu grupta

En son Mayıs ayında gelen zam ile birlikte Ankara'da 200 gramı 10 TL olan ekmeğın fiyatında bu ay deęişiklik görülmedi. Dięer ürünlerden pirinç, bulgur, makarna ve irmiğın fiyatında da deęişiklik görülmedi. Un fiyatında bazı marketlerde ürün bazlı fiyat artışları tespit edildi fakat

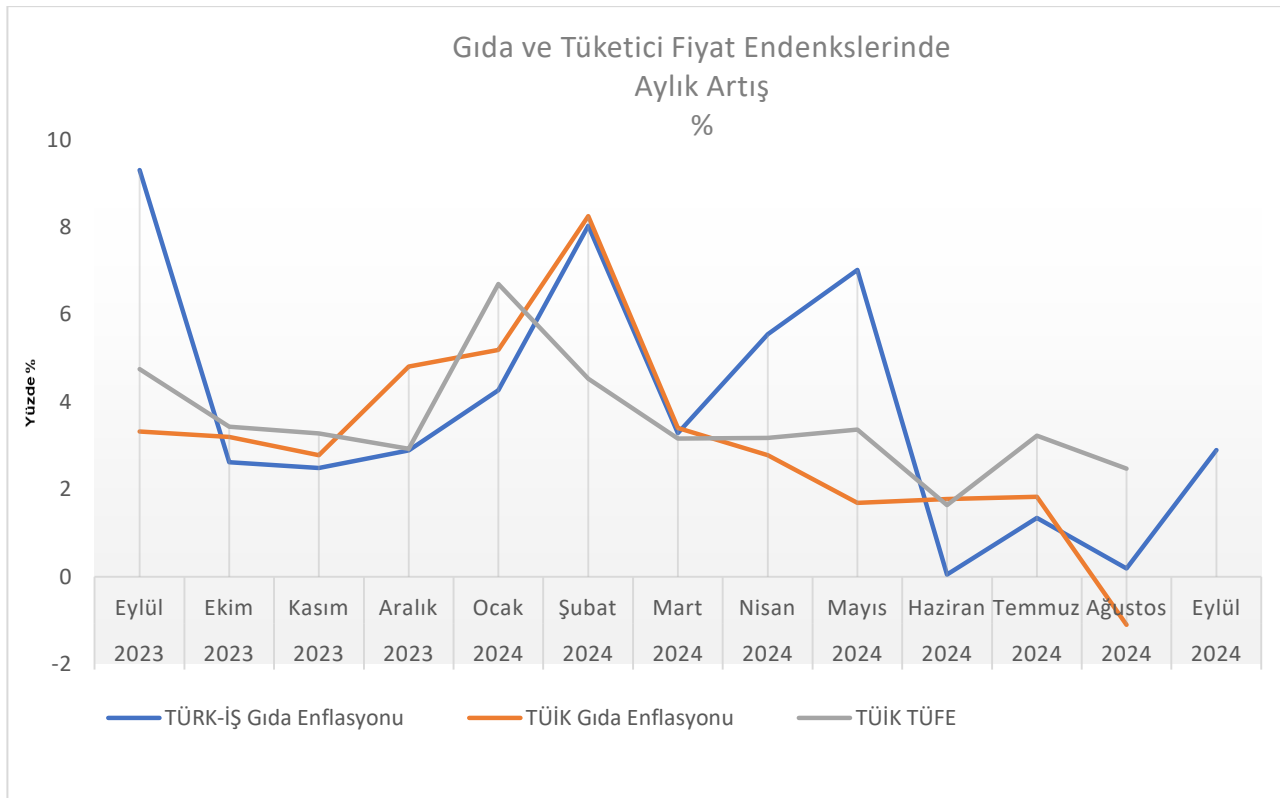
ortalamada un fiyatları da sabit kaldı.

Temel yağ ürünlerinin bulunduğu grupta;

Temel yağ ürünlerinin bulunduğu bu grupta; ayçiçek yağının kilogram fiyatında 5 TL'lik artış tespit edildi. Diğer ürünlerden zeytinyağı, tereyağı ve margarin fiyatı sabit kaldı. Yeşil zeytin kilogram fiyatında 7 TL'lik artış tespit edilirken siyah zeytinin kilogram fiyatı ise 4 TL düştü. Yağlı tohum ürünlerinden sadece fındık fiyatında artış tespit edildi.

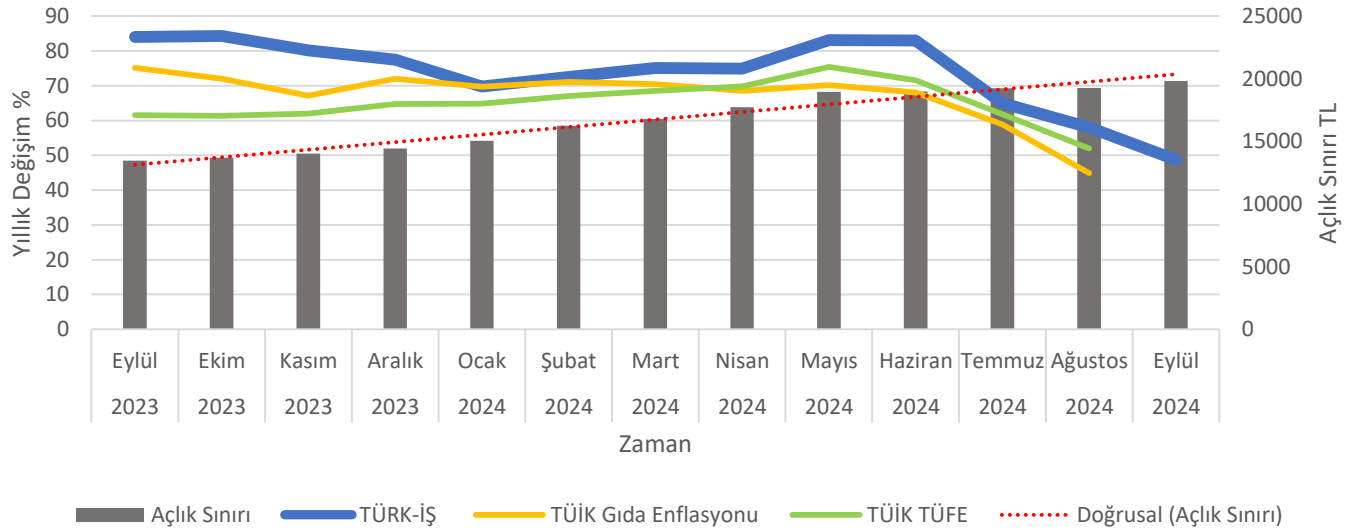
• Son grup içinde yer alan diğer gıda maddelerinden;

Son grupta yer alan gıda maddelerinden baharat ürünleri(kimyon, nane, karabiber vb.) geçen ay olduğu gibi bu ay da artış gösterdi. Çay fiyatlarında marketler arası değişkenlik dikkat çekti fakat ortalamayı etkileyen bir değişiklik tespit edilmedi. İhlamurda yeni mahsulün gelmesiyle birlikte ciddi bir fiyat artışı gerçekleşti. Diğer ürünlerden pekmezin fiyatında 3 TL'lik bir artış tespit edildi. Geçen ay kısmi miktarda artış gösteren bal ve şekerin fiyatı sabit kaldı. Fakat reçel fiyatı düştü. Tuz ve salça fiyatları geçen ay olduğu gibi bu ay da sabit kaldı.

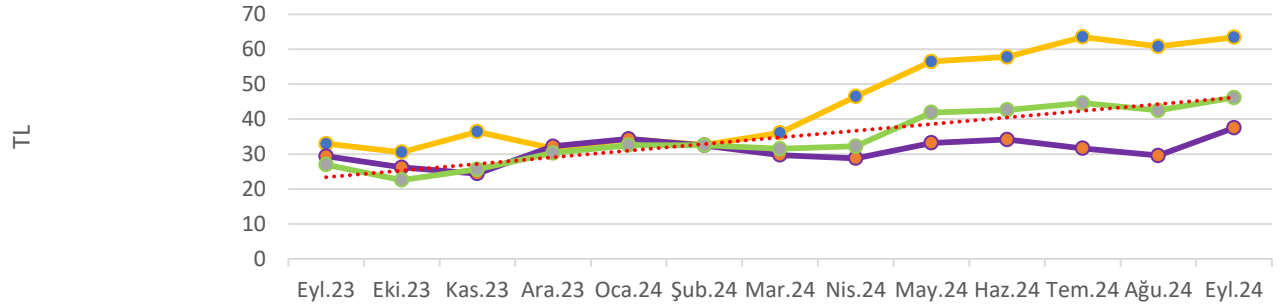


ÇİZELGE 3: TÜRK-İŞ Açlık Sınırı Endeksi (TASE 2021=100)

| | | Oca | Şub | Mar | Nis | May | Haz | Tem | Ağu | Eyl | Eki | Kas | Ara |
|--|------|--------|--------|--------|--------|--------|--------|--------|--------|--------|--------|--------|--------|
| Endeks | 2022 | 159,62 | 170,98 | 185,09 | 199,94 | 226,02 | 240,04 | 256,88 | 258,76 | 272,11 | 278,87 | 292,46 | 305,37 |
| | 2023 | 332,93 | 353,99 | 360,23 | 380,67 | 389,18 | 389,60 | 437,85 | 458,14 | 500,80 | 513,94 | 526,78 | 542,03 |
| | 2024 | 565,21 | 610,59 | 630,72 | 665,73 | 712,45 | 712,81 | 722,41 | 723,79 | 744,81 | | | |
| Bir Önceki Aya Göre Değişim Oranı % | | Oca | Şub | Mar | Nis | May | Haz | Tem | Ağu | Eyl | Eki | Kas | Ara |
| | 2022 | 3,71 | 7,12 | 8,24 | 8,02 | 13,04 | 6,20 | 7,01 | 0,73 | 5,15 | 2,48 | 4,87 | 4,41 |
| | 2023 | 9,02 | 6,32 | 1,76 | 5,67 | 2,23 | 0,10 | 12,38 | 4,63 | 9,31 | 2,62 | 2,49 | 2,89 |
| | 2024 | 4,27 | 8,03 | 3,29 | 5,55 | 7,02 | 0,05 | 1,35 | 0,19 | 2,90 | | | |
| Bir Önceki Yılın Aralık Ayına Göre Değişim Oranı % | | Oca | Şub | Mar | Nis | May | Haz | Tem | Ağu | Eyl | Eki | Kas | Ara |
| | 2022 | 3,71 | 11,09 | 20,26 | 29,91 | 46,85 | 55,96 | 66,9 | 68,13 | 76,8 | 81,19 | 90,02 | 98,41 |
| | 2023 | 9,02 | 15,92 | 17,96 | 24,65 | 27,44 | 27,58 | 43,38 | 50,02 | 64,00 | 68,3 | 72,50 | 77,50 |
| | 2024 | 4,27 | 12,64 | 16,36 | 22,82 | 31,44 | 31,51 | 33,28 | 33,53 | 37,41 | | | |
| Bir Önceki Yılın Aynı Ayına Göre Değişim % | | Oca | Şub | Mar | Nis | May | Haz | Tem | Ağu | Eyl | Eki | Kas | Ara |
| | 2022 | 59,62 | 66,38 | 76,39 | 85,02 | 107,76 | 117,29 | 128,44 | 119,11 | 130,01 | 134,77 | 137,38 | 98,41 |
| | 2023 | 108,57 | 107,03 | 94,62 | 90,38 | 72,18 | 62,30 | 70,44 | 77,04 | 84,04 | 84,29 | 80,12 | 77,50 |
| | 2024 | 69,76 | 72,49 | 75,09 | 74,88 | 83,06 | 82,96 | 64,99 | 57,99 | 48,72 | | | |
| On İki Aylık Ortalamalara Göre Değişim | | Oca | Şub | Mar | Nis | May | Haz | Tem | Ağu | Eyl | Eki | Kas | Ara |
| | 2022 | - | - | - | - | - | - | - | - | - | - | - | 106,28 |
| | 2023 | 109,77 | 112,88 | 114,03 | 115,74 | 112,13 | 108,58 | 107,54 | 107,89 | 106,21 | 99,96 | 86,42 | 82,21 |
| | 2024 | 79,44 | 77,20 | 76,71 | 77,55 | 79,43 | 82,02 | 81,16 | 77,66 | 71,23 | | | |

Yıllık Gıda Enflasyonu ve Açlık Sınırı

Meyve Sebze Fiyatları



| | Eyl.23 | Eki.23 | Kas.23 | Ara.23 | Oca.24 | Şub.24 | Mar.24 | Nis.24 | May.24 | Haz.24 | Tem.24 | Ağu.24 | Eyl.24 |
|-----------------------|--------|--------|--------|--------|--------|--------|--------|--------|--------|--------|--------|--------|--------|
| O. Meyve Fiyatı | 32,96 | 30,53 | 36,41 | 31,64 | 34,25 | 32,61 | 36,08 | 46,5 | 56,53 | 57,81 | 63,54 | 60,83 | 63,43 |
| O. Sebze Fiyatı | 29,40 | 26,19 | 24,4 | 32,23 | 34,34 | 32,44 | 29,69 | 28,81 | 33,21 | 34,14 | 31,63 | 29,56 | 37,5 |
| O. Meyve-Sebze Fiyatı | 26,95 | 22,55 | 25,64 | 30,32 | 32,53 | 32,49 | 31,5 | 32,21 | 41,88 | 42,61 | 44,6 | 42,5 | 46,16 |

Zaman

Not1: "Ort. Meyve-Sebze Fiyatın"a ana yemekleri tamamlayan maydonoz, kıvırcık gibi salata yeşillikleri

O. Meyve Fiyatı O. Sebze Fiyatı O. Meyve-Sebze Fiyatı Doğrusal (O. Meyve-Sebze Fiyatı)

AÇIKLAMALAR

Çalışanların, kendilerine ve ailelerine saygın yaşam düzeyi sağlayacak bir gelir elde etmeleri esastır. Yoksulluk, genel anlamıyla, insanların temel ihtiyaçlarını karşılayamama durumu olarak tanımlanmaktadır. Yoksulluk sınırı tutarı, bir ailenin, insan onurunun gerektirdiği zorunlu ihtiyaçları karşılayabilmesi için yapması gereken harcama düzeyidir.

Türkiye’de bu konuda düzenli bir çalışma bulunmamaktadır. TÜRK-İŞ, var olan bu eksikliği gidermek amacıyla, **Aralık 1987’den bu yana** düzenli olarak her ay, gıda harcaması tutarını ve buradan hareketle açlık ve yoksulluk sınırını açıklamaktadır.¹Yapılan bu çalışma daha sonra birçok kurum ve kuruluş tarafından örnek alınmıştır. Bu yönüyle alanında ilk ve öncü niteliğiyle dikkati çekmektedir. Ülkede bugün yaygın olarak kullanılan “açlık sınırı” ve “yoksulluk sınırı” kavramının yerleşmesine katkı sağlanmıştır.

Türkiye’de yoksulluk sınırı ve yoksulluğun boyutları ile ilgili **ilk resmi çalışma** TÜİK tarafından 14 Nisan 2004 günü açıklanan “2002 Yoksulluk Çalışması”dır.

Çalışanların, kendilerine ve ailelerine yetecek bir ücret almaları gereği açıktır. Ancak temel ihtiyaçların karşılanabilmesini sağlayacak ve refahtan pay almasını mümkün kılacak ücretin hesabı nasıl yapılacaktır? İşçinin yaşam standardını sürdürmesi ya da iyileştirmesi için gerekli olan tutar ne kadar olmalıdır? Kuşkusuz bu ve benzeri soruların cevabını vermek kolay değildir. Gerekli olacak tutarın hesabı, yaşam standardı ve tüketim alışkanlıklarına da bağlı olarak kişiden kişiye, hatta ülkeden ülkeye farklılıklar göstermektedir.

İşçinin ailesiyle birlikte, insan onuruna yaraşır bir yaşam düzeyi sağlayabilecek harcama tutarını belirlemek için yapılabilecek hesaplamalardan biri, beslenmeye ilişkin ihtiyaçların belirlenmesidir. Dengeli beslenebilmek için, yetişkinlerin ihtiyaç duyacağı kalori miktarı ile çocukların yaşlarına göre gerekli olan kalori miktarının ne olması gerektiği hakkında bilimsel araştırmalar yapılmıştır. Sağlığın korunabilmesi için bu kalorileri sağlayacak besin miktarları yanı sıra, gerekli protein, yağ ve karbonhidrat miktarları konusundada belirlemelerde bulunulmuştur. Bu kapsamda, farklı büyüklükteki aileler için toplam besin ihtiyacı hesaplanabilmektedir.

TÜRK-İŞ’in bu çalışmasında, dört kişilik bir ailenin, bilimsel olarak belirlenmiş **beslenme kalıbı** temel alınmaktadır. Anılan beslenme kalıbı, Hacettepe Üniversitesi Sağlık Bilimler Fakültesi Beslenme ve Diyetetik Bölümü’nden sağlanmıştır. Günlük kalori ihtiyacının hesabında, hem yetişkin kişiler hem de genç ve çocuk nüfus dikkate alınmaktadır. Buna göre yetişkin erkek için 3500, yetişkin kadın için 2300, 15-19 yaş grubundaki erkek çocuk için 3200 ve 4-6 yaş grubundaki çocuk için 1600 kalorilik liste temel alınmıştır.

Çalışmada kullanılan besin grubunda şu besin maddeleri yer almaktadır:

Birinci grupta süt, yoğurt, peynir; ikinci grupta et, tavuk, balık, yumurta, yağlı tohumlar (sert kabuklu yemişler), kuru bakliyat (nohut, mercimek, kuru fasulye vb.); üçüncü grupta ekmek, makarna, pirinç, bulgur, un, irmik, diğer tahıl unları; dördüncü grupta taze meyve ve sebze; beşinci grupta tereyağı, margarin, ayçiçeği yağı, zeytinyağından müteşekkil temel yağlar; diğer besin grubunda ise şeker, reçel, marmelat, bal, pekmez, tuz, baharat (kimyon, karabiber, pul biber, nane vb.), çay, ihlamur, salça yer almaktadır.

Araştırmada, dört kişilik bir ailenin fizyolojik ihtiyaçları ile tutarlı, yeterli ve dengeli beslenmesini sağlamak için gerekli olan kalori sayısı ve bunu karşılayacak besinlerin cins ve miktarı temel alınmaktadır. Ankara’da çalışanların yoğun olarak alışveriş yaptıkları market ve semt pazarları ayda iki-üç kez dolaşarak fiyatlar derlenmekte ve yapılması gereken asgari düzeydeki gıda harcaması tutarı hesaplanmaktadır.

“**Açlık Sınırı**” dört kişilik bir ailenin, sağlıklı ve dengeli beslenebilmesi amacıyla bir ayda gıda için yapması gereken asgari harcama tutarını tanımlamaktadır. İnsan onuruna yaraşır düzeyde yaşam sürdürebilmek için gereken harcama tutarı, hiç kuşku yok ki, gıda ile sınırlı değildir. Gıda harcaması yanında giyim, konut, ulaşım ve diğer ihtiyaçlar için gerekli tutarın da ayrıca hesaplanması gerekmektedir. “**Yoksulluk sınırı**” zorunlu ihtiyaçlar için yapılması gereken toplam harcama tutarını ifade etmektedir.

¹ 2022 yılının Ocak ayından itibaren, oluşturulan yeni çalışma grubu tarafından ve yeni beslenme kalıbı temel alınarak araştırma sürdürülmektedir.

Gıda dışındaki zorunlu harcamaların tutarını ayrıntılı olarak ve tek tek hesaplamak için kullanılabilen “beslenme kalıbı” benzeri bir bilimsel ve objektif yöntem -maalesef- mevcut değildir. Bu tutarın hesaplanmasında, genellikle aile bütçesi yöntemi kullanılmaktadır. Ailelerin elde ettiği geliri ve temel ihtiyaçları için yaptıkları harcamaları gösteren çalışmalardan yararlanılarak bir hesaplama yapılabilmektedir. Diğer bir ifadeyle, ailelerin toplam harcamaları içindeki “gıda” payı temel alınarak gıda dışı harcamalara ulaşılmaktadır.

Türkiye İstatistik Kurumu (TÜİK) tarafından, aile bütçesine yönelik anket çalışması yapılmaktadır. TÜİK, ülke genelinde yaptığı anket ile ailelerin elde ettiği geliri ve tüketim harcamalarını bulmaktadır. TÜİK’in 2003-2004 Hanehalkı Tüketim Harcamaları Anketi’ne göre gıda harcamalarının toplam tüketim harcamaları içindeki payı yüzde 30,70 oranındadır.² Hesaplamalarda bu oran esas alınmaktadır.

TÜRK-İŞ çalışması sonucu açıklanan **yoksulluk sınırı tutarı, işçinin eline geçmesi gereken ücret düzeyi değildir**. Bu değerlendirme eksik bir yaklaşımın ifadesi olacaktır. Yoksulluk sınırı tutarı, ailenin yapması gereken **insan onurunun gerektirdiği harcama düzeyidir** ve bir bakıma, haneye girmesi gereken toplam gelirin alt sınırını ortaya koyan önemli bir göstergedir. Ancak çoğu zaman, ücretli çalışan ailenin tek gelir kaynağı olduğundan yoksulluk sınırı tutarı olması gereken ücret düzeyi olarak görülmektedir.

TÜRK-İŞ’in bu çalışmasıyla hesaplanan gıda harcama tutarında, aylar ve yıllar itibarıyla meydana gelen değişimi yansıtan oranları enflasyon verisi olarak değerlendirmek de ihtiyatlı bir yaklaşımı gerektirmektedir.

Yinelemek gerekir ki, bu çalışma, tüketici fiyatları endeksi olarak değerlendirilmemelidir. Dar gelirli ailelerin elde ettiği gelirin yeterli ve dengeli beslenme için gerekli harcamaları bile karşılayabilecek düzeyde olmadığı açıktır. Aileler, düşük düzeydeki geliriyle beslenme ve beslenme dışı harcamaları karşılayabilmek için çeşitli malların fiyatlarını da dikkate alarak tüketim malları arasında tercihte bulunmak zorunda kalmaktadır. Çoğu zaman fiyatı yüksek olan gıda maddeleri yerine fiyatı düşük olan gıda maddelerini seçmektedir.

Bu durumda olan aileler, büyük bir olasılıkla beslenme dışı harcamalarının (kira, ulaşım, yakıt, elektrik ve benzerleri) bir kısmını da beslenme harcamalarından kısarak elde edebilmektedir. Sonuçta, **gelir düzeyinin düşük ve yetersiz olması, dar gelirli kişi ve ailelerin sağlıklı ve dengesiz beslenme yapmasına yol açmaktadır**.

TÜRK-İŞ tarafından hesaplanan açlık ve yoksulluk sınırı tutarları ile elde edilen gelir arasındaki fark, çalışanların içinde bulunduğu geçim sıkıntısının boyutlarını ortaya koyan önemli bir gösterge olmaktadır.

² TÜİK 2005 yılı için bu oranı yüzde 28,3; 2006 yılı için yüzde 28,5; 2007 yılı için yüzde 28,4, 2008 yılı için yüzde 26,6; 2009 yılı için yüzde 26,7; 2010 yılı için yüzde 27,1; 2011 yılı için yüzde 26,2 olarak hesaplamıştır. 2012 yılı için bu oran yüzde 25,1 ve 2013 için yüzde 23,5’dir. 2014 yılı için TÜİK tarafından hesaplanan gıda içi harcama oranı yüzde 22,7’dir ve 2015 ile 2016 yılı için aynı kalmıştır. 2017 yılı için bu oran yüzde 22,4 ve 2018 yılı için yüzde 22,5 olarak hesaplanmıştır. 2019 yılı için bu oran yüzde (son üç yılın ortalaması olarak) yüzde 22,6’dır. 2020 yılı için bu oranı TÜİK yükselterek (son üç yılın ortalaması olarak) yüzde 23,1 olarak hesaplamıştır. 2021 için bu oran değişmemiştir.