



TÜRK-İŞ | Haber Bülteni

Türkiye İşçi Sendikaları Konfederasyonu

Bayındır Sokak No: 10 Kızılay - Ankara | Tel: (0.312) 433 31 25-29 | Faks: (0.312) 433 85 80 - 433 68 09
facebook.com/turkiskonfederasyonu | twitter.com/turkiskonf | www.turkis.org.tr

29 Ağustos 2024 - Perşembe

AĞUSTOS 2024 AÇLIK ve YOKSULLUK SINIRI TASE (2021=100): 723,79

- ❁ DÖRT KİŞİLİK AİLENİN AYLIK GIDA HARCAMASI TUTARI (**AÇLIK SINIRI**) **19.271 TL**
- ❁ **GIDA İLE BİRLİKTE DİĞER TÜM TEMEL HARCAMALARI İÇİN HANEYE GİRMESİ GEREKEN TOPLAM GELİR TUTARI** (YOKSULLUK SINIRI) İSE **62.772 TL**
- ❁ BEKÂR BİR ÇALIŞANIN AYLIK YAŞAMA MALİYETİ **24.962 TL**
- ❁ MUTFAK ENFLASYONU AYLIK **%0,19** ON İKİ AYLIK **%57,99** YILLIK ORTALAMA **%77,66** OLARAK HESAPLANDI.

Son üç ay da artış oranı %1 seviyelerinde gerçekleşen Açlık-Yoksulluk Sınırı bu ay da temel gıda fiyatlarının çoğunlukta sabit kalması ve küçük miktarlardaki artışlar nedeniyle **%0,19** oranında hesaplandı. Türk-İş Uzmanları tarafından ülke genelinde en çok tercih edilen süpermarketler ve Ankara'nın farklı semtlerindeki halk pazarlarına gidilerek hesaplanan açlık yoksulluk araştırması, geçtiğimiz Temmuz ayına göre **37 TL** arttı. **Yılın ilk 5 ayında 3.921 TL** artış görülen Açlık Sınırında, (Ocak 2024(15.048 TL) – Mayıs 2024(18.969 TL)) **son 3 ayda 292 TL** artmış oldu. Yılın ilk beş ayında bütün ürünlerde sürekli ve yüksek miktarlarda gerçekleşen artışlar son üç ayda düşük oranlarda ve sınırlı ürünlerde gerçekleştiği görüldü.

Yılın ilk 8 ayında araştırma içerisinde bulunan temel gıda maddelerinden bazılarında görülen fiyat artış oranı şu şekilde oldu; **Yeşil Mercimek %20.59, Kırmızı Mercimek %24.03, Kuru Fasulye %12.06, Nohut %20.54, Pirinç %16.74, Peynir %26.53, Yoğurt %24.98, Dana Eti %27.42, Kuzu Eti %36.99, Tereyağı %21.52, Baharat %26.30, Siyah Zeytin %24.14, Bal %23.35, Pekmez %24.01**

"Gıda maddeleri 1kg olarak hesaplanmaktadır. Türkiye geneli en çok tercih edilen süpermarketlerde bulunan farklı markaların ortalama fiyat artışları hesaplanmıştır."

TÜRK-İŞ Konfederasyonunun yaptığı araştırmanın 2024 Ağustos ayı sonucuna göre;

- Ankara'da yaşayan dört kişilik bir ailenin; sağlıklı, dengeli ve yeterli beslenebilmesi için yapması gereken aylık gıda harcaması tutarı (**açlık sınırı**) **19.271,15 TL** 'ye,
- Gıda harcaması ile giyim, konut (kira, elektrik, su, yakıt), ulaşım, eğitim, sağlık ve benzeri ihtiyaçlar için yapılması zorunlu diğer aylık harcamalarının toplam tutarı ise (yoksulluk sınırı) **62.772,48 TL** 'ye,
- Bekâr bir çalışanın '**yaşama maliyeti**' de aylık **24.962,37 TL** 'ye yükseldi.

Çizelge 1: Dört Kişilik Ailenin Açlık ve Yoksulluk Sınırı (TL/Ay)*				
	Ağustos 2023	Aralık 2023	Temmuz 2024	Ağustos 2024
Yetişkin Erkek Gıda Harcaması	3652,84	4.341,96	5.752,31	5.766,31
Yetişkin Kadın Gıda Harcaması	2.993,13	3.494,77	4.729,55	4.735,23
15–19 Yaş Grubu Çocuk Gıda Harcaması	3.604,09	4.289,46	5.677,31	5.691,31
4–6 Yaş Grubu Çocuk Gıda Harcaması	1.947,99	2.305,69	3.075,26	3.078,30
Açlık Sınırı (4 Kişilik Ailenin Gıda Harcaması)	12.198,04	14.431,88	19.234,43	19.271,15
Yoksulluk Sınırı (4 Kişilik Ailenin <u>Toplam Harcaması</u>)	39.733,03	47.009,38	62.652,87	62.772,48

* Harcama tutarları, yuvarlama nedeniyle, toplamda farklı olabilmektedir.

TÜRK-İŞ' in verilerine göre "mutfak enflasyonu" verilerindeki değişim Ağustos 2024 itibarıyla şu şekilde gerçekleşmiştir:

- Ankara'da yaşayan dört kişilik bir ailenin "gıda için" yapması gereken asgari harcama tutarındaki artış **bir önceki aya göre % 0,19** oranında gerçekleşti.
- **Sekiz aylık** değişim oranı **% 33,53** oldu.
- **Son on iki ay itibarıyla** değişim oranı ise **% 57,99** olarak hesaplandı.
- **Yıllık ortalama artış % 77,66** olarak gerçekleşti.

Çizelge 2: Gıda Harcamasındaki Değişim %				
	Ağu'23	Ara'23	Tem'24	Ağu'24
Bir Önceki Aya Göre Değişim Oranı	4,63	2,89	1,35	0,19
Bir Önceki Yılın Aralık Ayına Göre Değişim Oranı	50,03	77,50	33,28	33,53
Son On İki Ay İtibarıyla Değişim Oranı	77,05	77,50	64,99	57,99
On İki Aylık Ortalamalarla Değişim Oranı	107,90	82,21	81,16	77,66

Konfederasyonumuzca hesaplanan tutarlar ücret düzeyi olmayıp haneye girmesi gereken toplam gelir miktarıdır. TÜRK-İŞ hesaplamasında temel alınan ve doğrudan piyasadan çarşı-pazar-market dolaşarak derlenen gıda ürünleri fiyatlardaki değişim, harcama gruplarına göre Ağustos 2024 itibarıyla şu şekilde oldu:

Süt, yoğurt, peynir grubunda;

Süt, yoğurt, peynir ürünlerinin fiyatında bu ay da önemli bir değişiklik görülmedi. Süt ve peynir fiyatları sabit kalırken, yoğurt fiyatlarında %1.83 oranında artış gözlemlendi.

Et, tavuk, balık, yumurta, kuru baklagiller, ürünlerinin bulunduğu grupta;

Dana etine %1.44, kuzu etine %2.95 oranında zam geldiği gözlemlendi. Balık sezonunun sona ermesi nedeniyle sınırlı satış yerlerinde kültür balıklarının satışı devam etmektedir. Balık tezgâhlarında yaygın bulunan levrek, çupra, alabalık, somon gibi balıkların kilogram fiyatlarında 24 TL'lik artış olduğu gözlemlendi. Temmuz ayında tavuk eti ihracatına getirilen kısıtlama nedeniyle %21 oranındaki düşüş görülmüştü. Ağustos ayında ise %7 oranında artış gerçekleşti. Yumurta fiyatlarında geçen ay olduğu gibi bu ayda %12.69 oranında artış görüldü. Böylece geçtiğimiz ay ile birlikte yumurta fiyatında %24.09 oranında artış gerçekleşti. Kurubaklagil fiyatları genel olarak sabit kalırken, bazı markaların 1-2 TL değişiklik yaptığı görüldü.

- **Taze sebze-meyve grubunda;**

Sebze fiyatlarında beklenen mevsim ucuzluğu bu ay da geçen ay olduğu gibi kısmen kendini gösterdi. Yaz sebzelerinden domates, biber, salatalık ve taneli sebzelerden fasulyenin fiyatı gerilerken barbunya ile yine mevsim ürünü olan salata yeşillikleri fiyatında önemli bir değişiklik görülmedi. Hesaplama her zaman olduğu gibi gıda harcaması içinde günlük kullanımı yaygın olan mevsim ürünleri esas alındı. Kilogram fiyatı 120 TL'den başlayıp 160-180 TL'ye kadar çıkan bamya hesaplama dışında bırakıldı. Karpuz-kavun kilogram fiyatlarındaki düşüş devam etti. Ana yemeklerin olmazsa olmazı kuru soğanın fiyatında bu ay gerileme olduğu tespit edildi. Patates fiyatı sabit kaldı.

Ortalama sebze (ana yemekleri tamamlayan maydanoz, kıvırcık vb. salata yeşillikleri dâhil değil) kg fiyatı 29,56 TL, ortalama meyve kg fiyatı 60,83 TL oldu. Hesaplama bu ay 17'si sebze ve 12'si meyve olmak üzere toplam 29 üründeki fiyat değişimi dikkate alındı. Ortalama meyve-sebze kg fiyatı 42,50 TL olarak tespit edildi (ana yemekleri tamamlayan maydanoz, kıvırcık gibi salata yeşillikleri bu hesaplamada "Ortalama Meyve-Sebze Fiyatı" na dâhil edilmektedir).

- **Ekmek, pirinç, un, makarna, bulgur, irmik gibi ürünlerin bulunduğu grupta**

Bu grupta pirinç, un ve irmiğin kilogram fiyatında geçtiğimiz ay %3 ile %5 oranında artış görülmüştü. Ağustos ayında ise bu gruptaki ürünlerin fiyatı sabit kaldı.

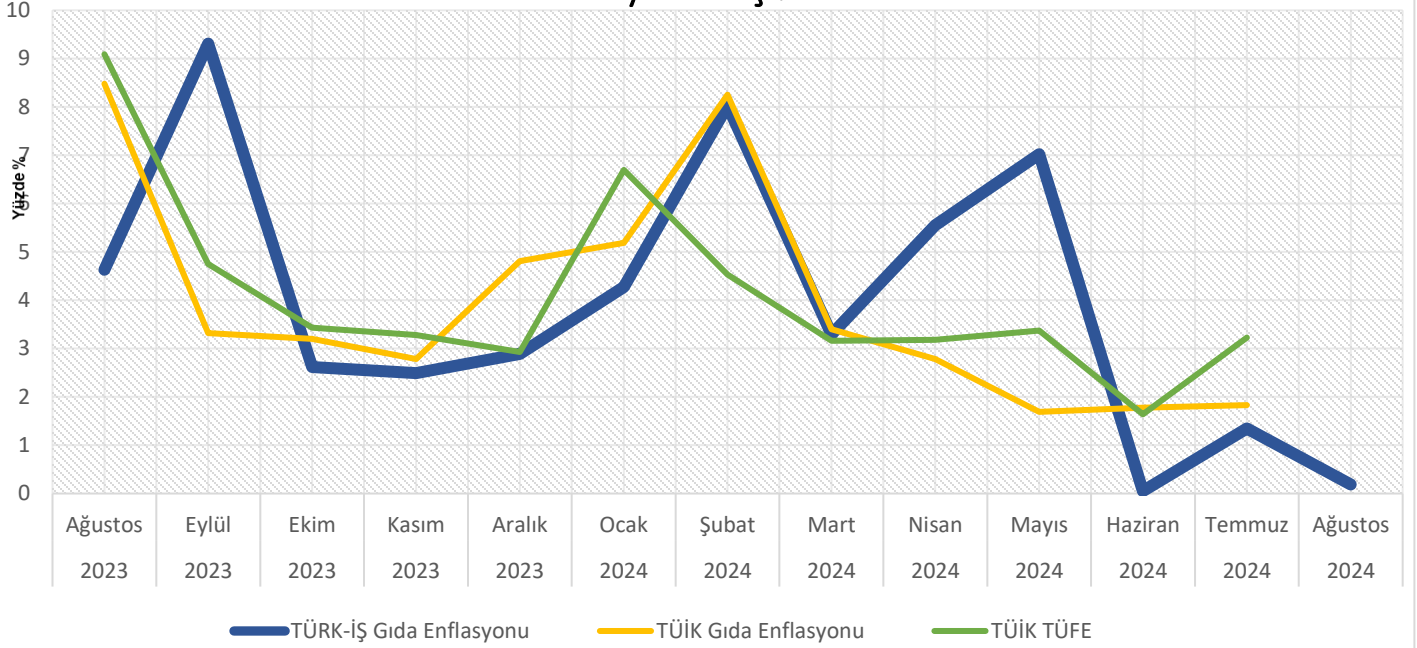
- **Temel yağ ürünlerinin bulunduğu grupta;**

Temel yağ ürünlerinin bulunduğu grupta; zeytinyağı, tereyağı ve margarin fiyatlarında ciddi bir artış olmadığı gözlemlendi. Ayçiçek yağında ise %4.49 oranında artış görüldü. Siyah zeytinin kilogram fiyatında %2.43 oranında düşüş görülürken, yeşil zeytinin kilogram fiyatı ise sabit kaldı.

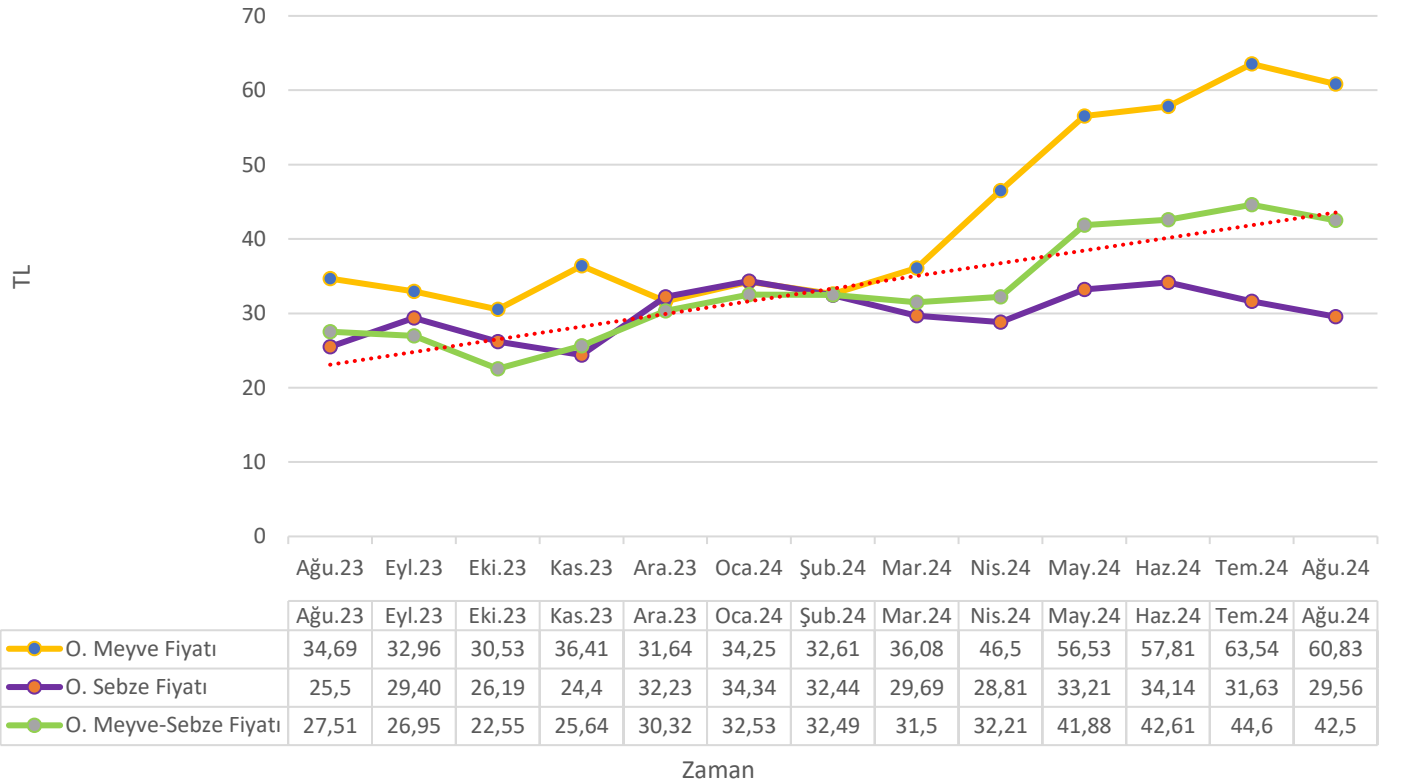
- **Son grup içinde yer alan diğer gıda maddelerinden;**

Son grupta yer alan gıda maddelerinden baharat ürünlerinin(kimyon, nane, karabiber vb.) fiyatı sabit kaldı. Çayın kilogram fiyatı ise geçen ay %9 oranında artmıştı. Bu ay da %10,87 oranında artış görüldü, son iki ayda toplam %19,87 oranında artış olduğu tespit edildi. Şeker, reçel ve pekmez fiyatlarında kısmi bir artış görülürken, balın kilogram fiyatı ortalama %6,69 oranında arttı. Tuz ve salçanın fiyatı bu ay sabit kaldı.

Gıda ve Tüketici Fiyat Endekslerinde Aylık Artış %



Meyve Sebze Fiyatları

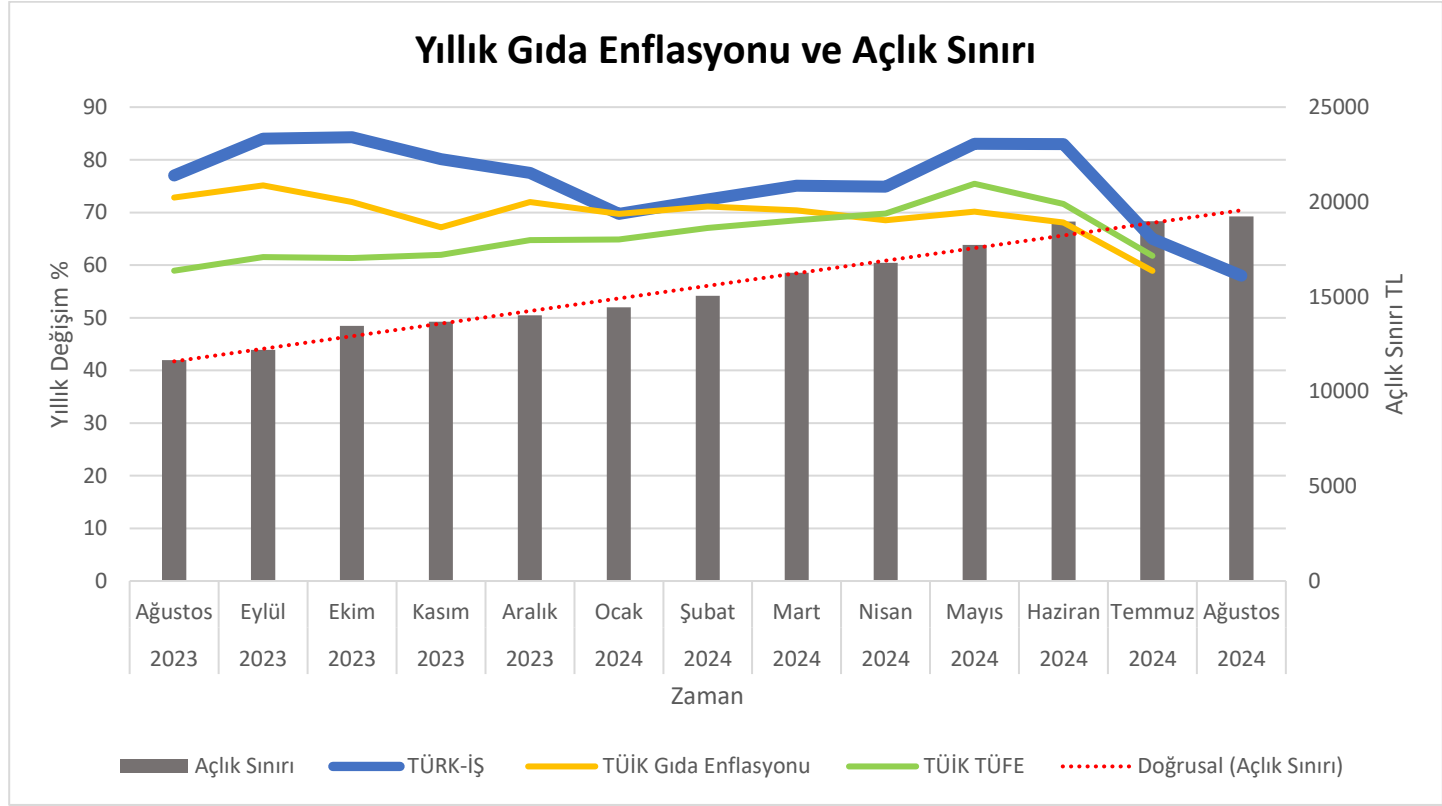


Not1: "Ort. Meyve-Sebze Fiyatın"a ana yemekleri tamamlayan maydonoz, kıvrıkcık gibi salata yeşillikleri dâhil edilmektedir.

—●— O. Meyve Fiyatı —●— O. Sebze Fiyatı —●— O. Meyve-Sebze Fiyatı Doğrusal (O. Meyve-Sebze Fiyatı)

ÇİZELGE 3: TÜRK-İŞ Açlık Sınırı Endeksi (TASE 2021=100)

		Oca	Şub	Mar	Nis	May	Haz	Tem	Ağu	Eyl	Eki	Kas	Ara	
Endeks	2022	159,62	170,98	185,09	199,94	226,02	240,04	256,88	258,76	272,11	278,87	292,46	305,37	
	2023	332,93	353,99	360,23	380,67	389,18	389,60	437,85	458,14	500,80	513,94	526,78	542,03	
	2024	565,21	610,59	630,72	665,73	712,45	712,81	722,41	723,79					
Bir Önceki Aya Göre Değişim Oranı %		Oca	Şub	Mar	Nis	May	Haz	Tem	Ağu	Eyl	Eki	Kas	Ara	
	2022	3,71	7,12	8,24	8,02	13,04	6,20	7,01	0,73	5,15	2,48	4,87	4,41	
	2023	9,02	6,32	1,76	5,67	2,23	0,10	12,38	4,63	9,31	2,62	2,49	2,89	
2024	4,27	8,03	3,29	5,55	7,02	0,05	1,35	0,19						
Bir Önceki Yılın Aralık Ayına Göre Değişim Oranı %		Oca	Şub	Mar	Nis	May	Haz	Tem	Ağu	Eyl	Eki	Kas	Ara	
	2022	3,71	11,09	20,26	29,91	46,85	55,96	66,9	68,13	76,8	81,19	90,02	98,41	
	2023	9,02	15,92	17,96	24,65	27,44	27,58	43,38	50,02	64,00	68,3	72,50	77,50	
2024	4,27	12,64	16,36	22,82	31,44	31,51	33,28	33,53						
Bir Önceki Yılın Aynı Ayına Göre Değişim %		Oca	Şub	Mar	Nis	May	Haz	Tem	Ağu	Eyl	Eki	Kas	Ara	
	2022	59,62	66,38	76,39	85,02	107,76	117,29	128,44	119,11	130,01	134,77	137,38	98,41	
	2023	108,57	107,03	94,62	90,38	72,18	62,30	70,44	77,04	84,04	84,29	80,12	77,50	
2024	69,76	72,49	75,09	74,88	83,06	82,96	64,99	57,99						
On İki Aylık Ortalamalara Göre Değişim		Oca	Şub	Mar	Nis	May	Haz	Tem	Ağu	Eyl	Eki	Kas	Ara	
	2022	-	-	-	-	-	-	-	-	-	-	-	-	106,28
	2023	109,77	112,88	114,03	115,74	112,13	108,58	107,54	107,89	106,21	99,96	86,42	82,21	
2024	79,44	77,20	76,71	77,55	79,43	82,02	81,16	77,66						



AÇIKLAMALAR

Çalışanların, kendilerine ve ailelerine saygın yaşam düzeyi sağlayacak bir gelir elde etmeleri esastır. Yoksulluk, genel anlamıyla, insanların temel ihtiyaçlarını karşılayamama durumu olarak tanımlanmaktadır. Yoksulluk sınırı tutarı, bir ailenin, insan onurunun gerektirdiği zorunlu ihtiyaçları karşılayabilmesi için yapması gereken harcama düzeyidir.

Türkiye’de bu konuda düzenli bir çalışma bulunmamaktadır. TÜRK-İŞ, var olan bu eksikliği gidermek amacıyla, **Aralık 1987’den bu yana** düzenli olarak her ay, gıda harcaması tutarını ve buradan hareketle açlıkve yoksulluk sınırını açıklamaktadır.¹Yapılan bu çalışma daha sonra birçok kurum ve kuruluş tarafından örnek alınmıştır. Bu yönüyle alanında ilk ve öncü niteliğiyle dikkati çekmektedir. Ülkede bugün yaygın olarak kullanılan “açlık sınırı” ve “yoksulluk sınırı” kavramının yerleşmesine katkı sağlanmıştır.

Türkiye’de yoksulluk sınırı ve yoksulluğun boyutları ile ilgili **ilk resmi çalışma** TÜİK tarafından 14 Nisan 2004 günü açıklanan “2002 Yoksulluk Çalışması”dır.

Çalışanların, kendilerine ve ailelerine yetecek bir ücret almaları gereği açıktır. Ancak temel ihtiyaçların karşılanabilmesini sağlayacak ve refahtan pay almasını mümkün kılacak ücretin hesabı nasıl yapılacaktır? İşçinin yaşam standardını sürdürmesi ya da iyileştirmesi için gerekli olan tutar ne kadar olmalıdır? Kuşkusuz bu ve benzeri soruların cevabını vermek kolay değildir. Gerekli olacak tutarın hesabı, yaşam standardı ve tüketim alışkanlıklarına da bağlı olarak kişiden kişiye, hatta ülkeden ülkeye farklılıklar göstermektedir.

İşçinin ailesiyle birlikte, insan onuruna yaraşır bir yaşam düzeyi sağlayabilecek harcama tutarını belirlemek için yapılabilecek hesaplamalardan biri, beslenmeye ilişkin ihtiyaçların belirlenmesidir. Dengeli beslenebilmek için, yetişkinlerin ihtiyaç duyacağı kalori miktarı ile çocukların yaşlarına göre gerekli olan kalori miktarının ne olması gerektiği hakkında bilimsel araştırmalar yapılmıştır. Sağlığın korunabilmesi için bu kalorileri sağlayacak besin miktarları yanı sıra, gerekli protein, yağ ve karbonhidrat miktarları konusundada belirlemelerde bulunulmuştur. Bu kapsamda, farklı büyüklükteki aileler için toplam besin ihtiyacı hesaplanabilmektedir.

TÜRK-İŞ’in bu çalışmasında, dört kişilik bir ailenin, bilimsel olarak belirlenmiş **beslenme kalıbı** temel alınmaktadır. Anılan beslenme kalıbı, Hacettepe Üniversitesi Sağlık Bilimler Fakültesi Beslenme ve Diyetetik Bölümü’nden sağlanmıştır. Günlük kalori ihtiyacının hesabında, hem yetişkin kişiler hem de genç ve çocuk nüfus dikkate alınmaktadır. Buna göre yetişkin erkek için 3500, yetişkin kadın için 2300, 15-19 yaş grubundaki erkek çocuk için 3200 ve 4-6 yaş grubundaki çocuk için 1600 kalorilik liste temel alınmıştır.

Çalışmada kullanılan besin grubunda şu besin maddeleri yer almaktadır:

Birinci grupta süt, yoğurt, peynir; ikinci grupta et, tavuk, balık, yumurta, yağlı tohumlar (sert kabuklu yemişler), kuru bakliyat (nohut, mercimek, kuru fasulye vb.); üçüncü grupta ekmek, makarna, pirinç, bulgur, un, irmik, diğer tahıl unları; dördüncü grupta taze meyve ve sebze; beşinci grupta tereyağı, margarin, ayçiçeği yağı, zeytinyağından müteşekkil temel yağlar; diğer besin grubunda ise şeker, reçel, marmelat, bal, pekmez, tuz, baharat (kimyon, karabiber, pul biber, nane vb.), çay, ıhlamur, salça yer almaktadır.

Araştırmada, dört kişilik bir ailenin fizyolojik ihtiyaçları ile tutarlı, yeterli ve dengeli beslenmesini sağlamak için gerekli olan kalori sayısı ve bunu karşılayacak besinlerin cins ve miktarı temel alınmaktadır. Ankara’da çalışanların yoğun olarak alışveriş yaptıkları market ve semt pazarları ayda iki-üç kez dolaşarak fiyatlar derlenmekte ve yapılması gereken asgari düzeydeki gıda harcaması tutarı hesaplanmaktadır.

“**Açlık Sınırı**” dört kişilik bir ailenin, sağlıklı ve dengeli beslenebilmesi amacıyla bir ayda gıda için yapması gereken asgari harcama tutarını tanımlamaktadır. İnsan onuruna yaraşır düzeyde yaşam sürdürebilmek için gereken harcama tutarı, hiç kuşku yok ki, gıda ile sınırlı değildir. Gıda harcaması yanında giyim, konut, ulaşım ve diğer ihtiyaçlar için gerekli tutarın da ayrıcahesaplanması gerekmektedir. “**Yoksulluk sınırı**” zorunlu ihtiyaçlar için yapılması gereken toplam harcama tutarını ifade etmektedir.

¹ 2022 yılının Ocak ayından itibaren, oluşturulan yeni çalışma grubu tarafından ve yeni beslenme kalıbı temel alınarak araştırma sürdürülmektedir.

Gıda dışındaki zorunlu harcamaların tutarını ayrıntılı olarak ve tek tek hesaplamak için kullanılabilir "beslenme kalıbı" benzeri bir bilimsel ve objektif yöntem -maalesef- mevcut değildir. Bu tutarın hesaplanmasında, genellikle aile bütçesi yöntemi kullanılmaktadır. Ailelerin elde ettiği geliri ve temel ihtiyaçları için yaptıkları harcamaları gösteren çalışmalardan yararlanılarak bir hesaplama yapılabilmektedir. Diğer bir ifadeyle, ailelerin toplam harcamaları içindeki "gıda" payı temel alınarak gıda dışı harcamalara ulaşılmaktadır.

Türkiye İstatistik Kurumu (TÜİK) tarafından, aile bütçesine yönelik anket çalışması yapılmaktadır. TÜİK, ülke genelinde yaptığı anket ile ailelerin elde ettiği geliri ve tüketim harcamalarını bulmaktadır. TÜİK'in 2003-2004 Hanehalkı Tüketim Harcamaları Anketi'ne göre gıda harcamalarının toplam tüketim harcamaları içindeki payı yüzde 30,70 oranındadır.² Hesaplamalarda bu oran esas alınmaktadır.

TÜRK-İŞ çalışması sonucu açıklanan **yoksulluk sınırı tutarı, işçinin eline geçmesi gereken ücret düzeyi değildir**. Bu değerlendirme eksik bir yaklaşımın ifadesi olacaktır. Yoksulluk sınırı tutarı, ailenin yapması gereken **insan onurunun gerektirdiği harcama düzeyidir** ve bir bakıma, haneye girmesi gereken toplam gelirin alt sınırını ortaya koyan önemli bir göstergedir. Ancak çoğu zaman, ücretli çalışan ailenin tek gelir kaynağı olduğundan yoksulluk sınırı tutarı olması gereken ücret düzeyi olarak görülmektedir.

TÜRK-İŞ'in bu çalışmasıyla hesaplanan gıda harcama tutarında, aylar ve yıllar itibarıyla meydana gelen değişimi yansıtan oranları enflasyon verisi olarak değerlendirmek de ihtiyatlı bir yaklaşımı gerektirmektedir.

Yinelemek gerekir ki, bu çalışma, tüketici fiyatları endeksi olarak değerlendirilmemelidir. Dar gelirli ailelerinde ettiği gelirin yeterli ve dengeli beslenme için gerekli harcamaları bile karşılayabilecek düzeyde olmadığı açıktır. Aileler, düşük düzeydeki geliriyle beslenme ve beslenme dışı harcamaları karşılayabilmek için çeşitli malların fiyatlarını da dikkate alarak tüketim malları arasında tercihte bulunmak zorunda kalmaktadır. Çoğuzaman fiyatı yüksek olan gıda maddeleri yerine fiyatı düşük olan gıda maddelerini seçmektedir.

Bu durumda olan aileler, büyük bir olasılıkla beslenme dışı harcamalarının (kira, ulaşım, yakıt, elektrik ve benzerleri) bir kısmını da beslenme harcamalarından kısarak elde edebilmektedir. Sonuçta, **gelir düzeyinin düşük ve yetersiz olması, dar gelirli kişi ve ailelerin sağlıklı ve dengesiz beslenme yapmasına yol açmaktadır**.

TÜRK-İŞ tarafından hesaplanan açlık ve yoksulluk sınırı tutarları ile elde edilen gelir arasındaki fark, çalışanların içinde bulunduğu geçim sıkıntısının boyutlarını ortaya koyan önemli bir gösterge olmaktadır.

² TÜİK 2005 yılı için bu oranı yüzde 28,3; 2006 yılı için yüzde 28,5; 2007 yılı için yüzde 28,4, 2008 yılı için yüzde 26,6; 2009 yılı için yüzde 26,7; 2010 yılı için yüzde 27,1; 2011 yılı için yüzde 26,2 olarak hesaplamıştır. 2012 yılı için bu oran yüzde 25,1 ve 2013 için yüzde 23,5'dir. 2014 yılı için TÜİK tarafından hesaplanan gıda içi harcama oranı yüzde 22,7'dir ve 2015 ile 2016 yılı için aynı kalmıştır. 2017 yılı için bu oran yüzde 22,4 ve 2018 yılı için yüzde 22,5 olarak hesaplanmıştır. 2019 yılı için bu oran yüzde (son üç yılın ortalaması olarak) yüzde 22,6'dır. 2020 yılı için bu oranı TÜİK yükselterek (son üç yılın ortalaması olarak) yüzde 23,1 olarak hesaplamıştır. 2021 için bu oran değişmemiştir.